

# KỸ THUẬT CHĂN NUÔI DÊ

## Bài học từ mô hình Vang Viêng - Lào

# Nội dung trình bày

- Những chú ý khi nuôi dê
- Kỹ thuật chọn giống
- Kỹ thuật đỡ đẻ
- Kỹ thuật chăn nuôi dê sữa

# Những chú ý khi nuôi dê

- Vệ sinh sạch sẽ đối với khách tham quan và người nuôi dê khi đến tham quan tại mô hình
- Đây là một trong những con đường lây lan dịch bệnh cho dê
- Phải xác định rõ chúng ta nuôi dê với mục đích lấy sữa hay là lấy thịt

# Kỹ thuật chọn giống

- Chọn những con vừa để mua. Nếu mua con nhỏ thì tỉ lệ sống thấp và khó thích nghi với môi trường sống. Nếu mua những con lớn thì có thể cho sữa liền nhưng chi phí đầu tư lại cao
- Chọn những con dê đực tốt để làm giống
- Chọn những con lưng thẳng, chân thẳng. Vú đều, có hai đầu vú
- Con đực hai tinh hoàn đều nhau, không bên to bên nhỏ
- Không thả chung con đực và con cái

## Kỹ thuật chọn giống (tiếp)

- Khi nào thấy con cái động dục thì thả chung con đực vào. Thời gian động dục của con cái là 3 ngày.
- Nếu khi con cái đã mang thai thì nó sẽ không cho con đực giao phối. Khi đó ta phải tách riêng ra nếu không chúng sẽ húc nhau làm con cái sảy thai
- Thời gian mang thai của dê là 160 ngày. Trước khi sinh một tháng thì bụng bên trái to lên và âm hộ sưng lên. Chúng ta vắt sữa giảm dần từ 2 ngày, 3 ngày và dừng hẳn trước 2 tháng khi sinh

# Kỹ thuật đỡ đẻ

- Sau khi sinh ra thì dê con sẽ được dê mẹ liếm lông cho, nhưng chúng ta phải vệ sinh mũi, họng cho dê con, tránh bị ngạt. Dùng tay giữ hai chân trước và rẩy nhẹ cho mũi ra hết
- Vệ sinh vùng rốn bằng cách rửa qua bằng nước ấm và sát trùng bằng cồn iốt. Chú ý là bôi từ trên xuống dưới

# Kỹ thuật chăn nuôi dê sữa

# Kỹ thuật làm chuồng trại cho dê

- **Nguyên vật liệu:** Tre, nứa, gỗ, lưới sắt, gạch xi măng...
- **Thiết kế bên ngoài:**
  - Nứa trẻ nhỏ đập làm mái.
  - Tre nhỏ làm khung chuồng và rui mè.
  - Sàn chuồng cao 1,2 – 1,5m.
  - Nền chuồng lát bằng lớp xi măng mỏng nghiêng về một bên để thoát nước.
  - Xung quanh có thể đóng lưới B40 kín lên tận mái





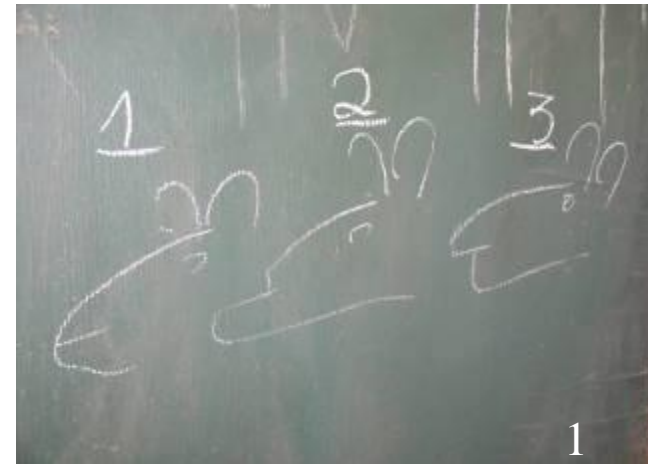
# Thiết kế bên trong

- Sàn chuồng làm bằng ván gỗ
- Máng ăn làm bằng gỗ có đáy rộng 20cm, miệng rộng 40cm, cao 30 – 35cm.
- Trong chuồng bố trí một giá để rơm khô.
- Sử dụng xô nhỏ làm máng uống.
- Cửa làm bằng gỗ có khoá cơ động, cao 1,5m, rộng 1m.
- Diện tích chuồng trung bình 3m<sup>2</sup>.



# Kỹ thuật chọn giống dê cái

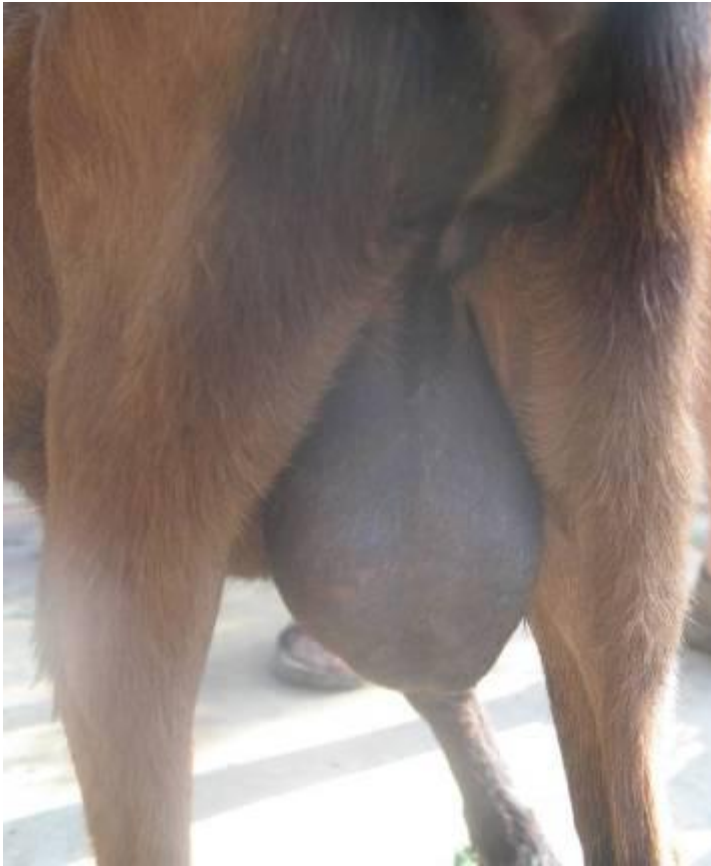
- Chọn những con mồm bằng (Hình 1.1)
- Chọn những con lưng thẳng, ngực nở (hình 2)
- Vú cân đối đôi đôi không lấy những con bầu vú bị lệch, vú vẹo...(Hình 3 + 4)





# Kỹ thuật chọn dê đực

Kỹ thuật chọn dê đực: To, khoẻ mạnh, bốn chân chắc khoẻ, không đi vòng kiềng, hai tinh hoàn đều nhau...



# Thức ăn cho dê

- Thức ăn xanh: Các loại lá cỏ tươi, lá dâu...
- Thức ăn tinh: Cám gạo, bánh mì
- Thức ăn khô: Cỏ khô, rơm khô...
- Thức ăn bổ sung khoáng



# Kỹ thuật chăm sóc và nuôi dưỡng

- Không để chung chuồng dê bố và dê mẹ.
- Nên nhốt những con cùng lứa tuổi.
- Thức ăn của dê con là: thức ăn xanh, rơm cho ăn tự do, bổ sung thêm khoáng và thức ăn tinh/ngày chiếm khoảng 1% trọng lượng cơ thể.
- Nước uống sạch và đầy đủ, không được uống nước mưa.
- Mật độ trung bình 4 – 5 con/10m<sup>2</sup>.





# Kỹ thuật nuôi dê mẹ lấy sữa

- Thức ăn của dê mẹ lấy sữa:
  - Những lá cây xanh đặc biệt như: Dâu, cỏ voi, lá mít...
  - Rơm cho ăn tự do
  - Bổ sung thức ăn tinh/ngày chiếm 2 – 3% trọng lượng cơ thể.
  - Nước uống và bổ sung khoáng tương tự như dê con.
  - Nhốt những con cái riêng đặc biệt là những con có chữa.



# Kỹ thuật nuôi dưỡng dê đực

- Chế độ nuôi dưỡng tương tự như dê con đang lớn.



# Kỹ thuật vắt sữa



- Trước khi vắt sữa cho dê mẹ ăn bổ sung thức ăn tinh.
- Tạo cảm giác thân thiện bằng cách vuốt ve...
- Trước khi vắt sữa tay phải rửa sạch sẽ, quét dọn chuồng trại.
- Vắt nhẹ nhàng theo nhịp, nhưng phải vắt hết sữa không nên để sót để bị viêm vú.



# Kỹ thuật làm Phomat

- Dùng vải sạch lọc bỏ bụi bẩn trong sữa khi vắt về
- Pha 5cc nước sữa trong + 1 giọt dung dịch nước axit/1lít sữa tươi (dung dịch axit được lấy từ dịch của dạ dày con dê còn non sau khi để chưa biết ăn cỏ)
- Dùng đũa khuấy cho dung dịch tan đều
- Để chỗ dùng vải mỏng hoặc lông bàn phủ lên trên để chỗ thoáng mát.



# Kỹ thuật làm Phomat (tiếp)

- Dùng một khay nhựa đặt trên một khung lưới thưa, úp rổ nhựa lên trên khay nhựa (hình 1)
- Đặt những ống nhựa đã đục lỗ nhỏ xung quanh lên trên rổ nhựa (hình 2)
- Nhẹ nhàng múc những mảng sữa đã kết tủa vào trong ống nhựa (hình 3)
- Phần nước trong còn lại sử dụng cho dê uống, làm sữa chua, làm dung dịch để làm sữa cho lần sau...
- Đưa cả khay vào tủ sấy và để thời gian ? Ta sẽ nhấc ống nhựa ra và được Phomat (hình 4)



# Kỹ thuật đỡ đẻ cho dê

- Thiết kế một chuồng nhỏ, có khả năng cơ động để:
  - Nhốt riêng những con dê ốm.
  - Nhốt riêng những con dê sắp đẻ





# Kỹ thuật đỡ đẻ cho dê (tiếp)

- Thời gian mang thai của dê là 160 ngày
- Những biểu hiện khi dê sắp đẻ: Nó cào ổ, bầu vú căng sữa...
- Đối với dê sữa 2 tháng trước khi đẻ không được vắt sữa.
- Sau khi đẻ xong ta bóc lớp màng bọc, dùng khăn hay rẻ sạch lau nhớt ở miệng, mũi trước.
- Cho ăn bú sữa đầu, thời gian đầu cho bằng bú bê, về sau quen cho uống vào xô nhựa nhỏ.
- Tách riêng dê con và dê mẹ.



10/6/2011



SPERI-FFS



20