

# **Canh tác sinh thái trong quy hoạch sử dụng đất và an toàn sinh kế**

**Bản Lóng Lăn, huyện/ tỉnh Luang Prabang, Lào**

**FFS Lóng Lăn và CHESH Lào,  
3/2012**

**Người soạn: Phạm Văn Dũng**

# Quan niệm quy hoạch sử dụng cảnh quan của người Mông ở bản Lóng Lăn



- Quan niệm rừng cũng như cơ thể con người, rừng già trên đỉnh núi đá cũng như đầu người
- Có rừng phía trên như kho phân tự nhiên nuôi dưỡng vùng rau sinh thái

# Niềm tin Thờ ỉ và Tông sên của Lóng Lăn

- Quan niệm mỗi ngọn núi, mỗi một cây đều có thần trú ngụ, cai quản. Nên hàng năm vào dịp tết, lễ hội, lên nương, thu hoạch, gia đình ốm đau hoặc gặp may mắn người ta đều cúng ma ở trong rừng
- Năm mới có lễ cúng, mời linh hồn của tổ tiên, của ngô lúa, rau, của dụng cụ sản xuất về nghỉ ngơi và phù hộ may mắn
- Có làm mâm cúng ở rừng vào dịp năm mới, dịp lên nương
- Có lễ buộc chỉ cổ tay với rừng để tăng thêm tình gắn bó với rừng. Trên mâm cúng có nhiều sợi chỉ. Sau khi cúng xong, chỉ được buộc lại tại các thân cây trong rừng và buộc cho con cháu ở nhà. Điều này rất quan trọng với con cháu vì đây là điều giáo dục con cháu gắn bó và tôn trọng rừng

# Quy hoạch sử dụng cảnh quan trong canh tác thuốc phiện

- Trước kia, hầu hết các nhà đều trồng thuốc phiện, chỉ có mấy nhà không trồng, vì trồng nó phải mất nhiều thời gian. Chiều đi khía quả, sáng đi thu hoạch. Từ năm 2002 trở lại đây, do chính sách của nhà nước nên người ta không trồng thuốc phiện nữa mà chỉ trồng rau.
- Cây thuốc phiện được trồng xen lẫn với ngô và các loại rau như rau cải xanh, rau cải hoa vàng, đậu, ớt, thì là, bí ngô, đu đủ, đậu ở vùng Phú Sủng. Xung quanh nương thuốc phiện người ta trồng thêm bí ngô, đu đủ, su su.
- Tận dụng đất trồng cây thuốc phiện để trồng rau. Rau trong vườn thuốc phiện ngon hơn những loại rau trồng ở chỗ khác. Cây thuốc phiện trồng trên đất ngô rất hợp. Các loại rau trồng với cây thuốc phiện cũng rất hợp, đó là kinh nghiệm mà dân không giải thích được.



# Tri thức địa phương trong canh tác thuốc phiện

- Trước đây vùng Phu Sủng có rất nhiều nương làm thuốc, làm rau rất tốt vì chúng tôi cầu xin thần đất, thần rừng làm cho ngô tốt, thuốc tốt, rau tốt. Khi nào nương ngô, nương thuốc phiện không tốt nữa thì chúng tôi khấn làm lễ thượng điền (Pầu Zènh), lễ hạ điền (Phí Zènh). Làm lễ sau vụ thu hoạch, thường có một con gà, một bông hoa giấy, sáu nén hương và một bát cơm. Từng hộ gia đình tự làm lễ này (Ông Chông Yia Yang)
- Chọn đất vào tháng giêng, tháng hai, chọn những vùng núi cao, có nhiều sương mù, nhiều đá lộ đầu, độ dốc vừa phải. Tháng 3 phát cây, tháng tư đốt và tháng 5 trả ngô trước. Đến tháng 9, khi ngô bắt đầu thu hoạch thì gieo hạt thuốc phiện xen lẫn với các hạt rau cải, rau đậu, ớt, thì là... Duy trì mỗi nương như vậy từ 2 đến 3 năm, sau đó chuyển qua nương khác. Mỗi gia đình làm từ 2 đến 3 nương, nương nọ không nhìn thấy nương kia. Sau 3 – 4 năm, khi nào nương cũ có cây xanh tốt thì quay lại làm.

# Kinh nghiệm canh tác của Lóng Lăn

- Xen canh để giữ đất màu mỡ, vừa đa dạng hóa sản phẩm, đồng thời tiết kiệm đất.
- Có chỏm rừng hoặc vùng chăn nuôi ở phía trên để cấp dinh dưỡng cho đất
- Truyền thống:
  - Thuốc phiện, bí ngô, đu đủ, su su
  - Lúa + dưa hấu + bí + bầu
  - Ngô + rau cải + bí + dưa chuột
- Ngày nay:
  - Phổ biến nhất là xen nhiều loại rau
  - Lúa + dưa chuột
  - Ngô + dưa hấu + bí + rau



# Đặc điểm canh tác rau Lóng Lăn



- Các vùng trồng rau hiện nay của bản Lóng Lăn là vùng trồng thuốc phiện cũ trên núi cao. Đất có màu nâu đen, tơi xốp, có nhiều mùn thực vật. Tầng dày lớn hơn 50 cm, có nhiều đá vôi lộ đầu
- Tất cả là giống rau truyền thống địa phương
- Trồng theo kiểu tự nhiên, không bón bất cứ một loại phân nào
- Ngoài các nương rẫy, ở gần nhà cũng có đất vườn làm giàn trồng su su lấy quả

# Quan niệm của Chính phủ Lào và các dự án về canh tác trong nông nghiệp



- Tập trung hóa tài nguyên và sản xuất để tạo quy mô sản xuất lớn
- Công nghiệp hóa, khai thác tài nguyên nhiều hơn
- Coi sản xuất truyền thống, tự cấp là lạc hậu
- Đồn bản nhỏ từ vùng cao xuống vùng thấp lập bản lớn
- Tìm mọi cách, kể cả dùng thuốc sâu, hóa chất, giống mới để tăng năng suất
- Thúc đẩy sản xuất hàng hóa, tăng thu nhập



# Khủng hoảng của Lóng Lăn trong quản trị thị trường rau



- Trước đây, người Mông không trồng rau để bán mà chỉ để ăn
- 1993-2001: giảm và chấm dứt trồng thuốc phiện, tìm cây trồng mới, đời sống rất khó khăn
- Giai đoạn 2002-2008: sản lượng rau tăng lên, dân đưa rau đến thành phố thì bị xua đuổi, bán ở bản thì bị thương nhân ép giá thấp

# Quan niệm của Lóng Lăn trước ảnh hưởng từ các quan niệm của nhà nước, EU và dự án khác

- Giữ canh tác truyền thống, chỉ điều chỉnh ít cho phù hợp với điều kiện mới
- Trồng cây công nghiệp (thí dụ: cây cao su) hứa hẹn tăng thu nhập, nhưng:
  - Làm mất nguồn nước, khô kiệt ở vùng dưới
  - Cây độc canh làm hại đất
  - Trung Quốc đã gặp vấn đề, nay hạn chế cây công nghiệp rồi, mấy chục năm nữa Lào sẽ gặp vấn đề tương tự

# Khái niệm của CHESH Lào về quản trị tài nguyên thiên nhiên



- Cộng đồng đã thích nghi và sống hài hòa với thiên nhiên từ lâu đời, nên cần phân quyền tự chủ cho họ
- Các giá trị văn hóa, niềm tin, thể chế truyền thống không thể tách rời địa vực sống và sản xuất
- Kiến thức, kỹ thuật địa phương và giống bản địa cần được phát huy
- Thận trọng thử nghiệm từ quy mô nhỏ và chỉ ứng dụng công nghệ mới phù hợp với địa phương

# Tương tác giữa HEPA/CHESH Lào với tín ngưỡng thần Tông sênh

- Mỗi cộng đồng đều có hệ niềm tin, tín ngưỡng riêng, cần tôn trọng và phát huy
- Tạo điều kiện để bản Lóng Lăn và dân 25 bản xung quanh tổ chức lễ Nò Sông ngày 31/3/2009
  - Là cơ hội tốt để người Mông kết hợp lễ ăn thề với củng cố quy chế quản lý tài nguyên và cộng đồng
  - Là dịp để quan chức, nhà khoa học, báo chí hiểu giá trị của lễ hội Nò Sông
    - ăn thề



# Tương tác giữa HEPA/CHESH Lào với việc thể chế hóa luật tục Lóng Lăn



- Giao đất, rừng, khẳng định quyền sử dụng đất rừng. Đó là quá trình phát huy sự tham gia của cộng đồng
- Gắn giao đất rừng với quy hoạch sử dụng đất và xây dựng quy chế quản lý tài nguyên dựa vào luật tục
- Chính quyền huyện chứng nhận quy chế, lồng ghép được luật tục với luật pháp
- Có thể mở rộng phạm vi áp dụng quy chế đối với người ngoài khi họ vào bản sản xuất, buôn bán, khai thác tài nguyên
- Bản đưa các trường hợp không chấp hành quy chế đến cơ quan chức năng ở huyện xử lý

# Tương tác giữa HEPA/CHESH Lào với rau sinh thái

- Tạo điều kiện cho lãnh đạo bản Lóng Lăn tham quan Si Ma Cai, Lào Cai và miền núi Việt Nam, từ đó hiểu rõ hơn giá trị tài nguyên và quyết tâm bảo vệ rừng và canh tác ổn định
- Kết nối người nông cốt của bản với mạng lưới nhà nông sinh thái và mạng lưới thuốc nam, nhóm thuốc nam đã quy hoạch và được giao rừng thuốc nam
- Từ 2001 Lóng Lăn từng bước chuyển đổi từ trồng thuốc phiện, phát rừng đốt rẫy trồng lúa ngô sang phương thức canh tác mới, sử dụng các thung lũng trồng rau sinh thái
- Tháng 10/2008: Hỗ trợ tổ chức hội thảo và mở gian hàng giới thiệu rau sạch Lóng Lăn



# Sơ đồ các vùng trồng rau

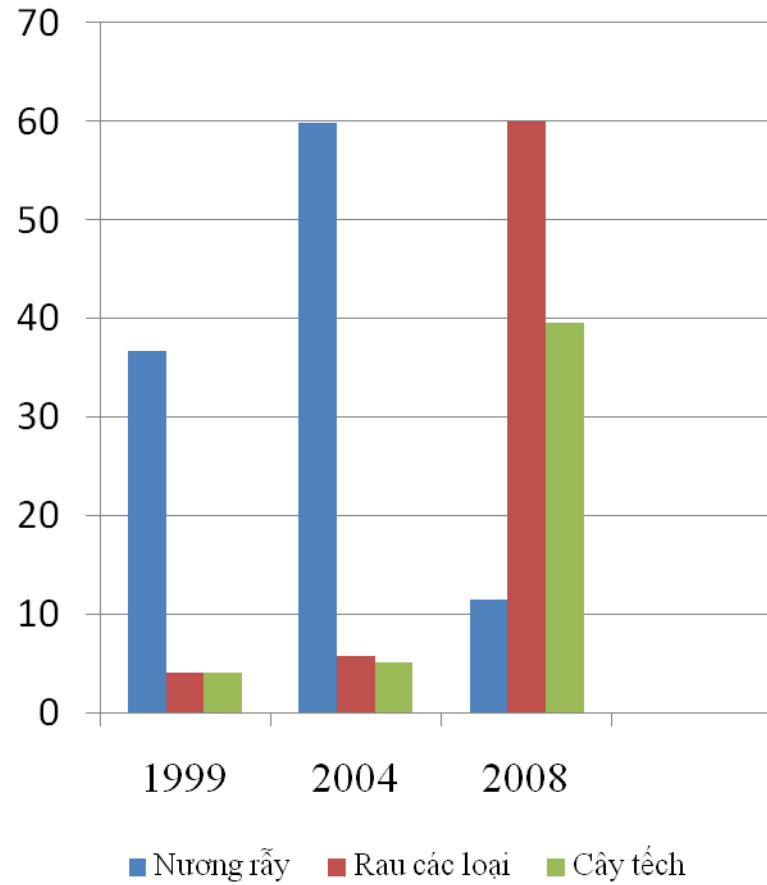


# Thực tế quy hoạch sử dụng đất canh tác

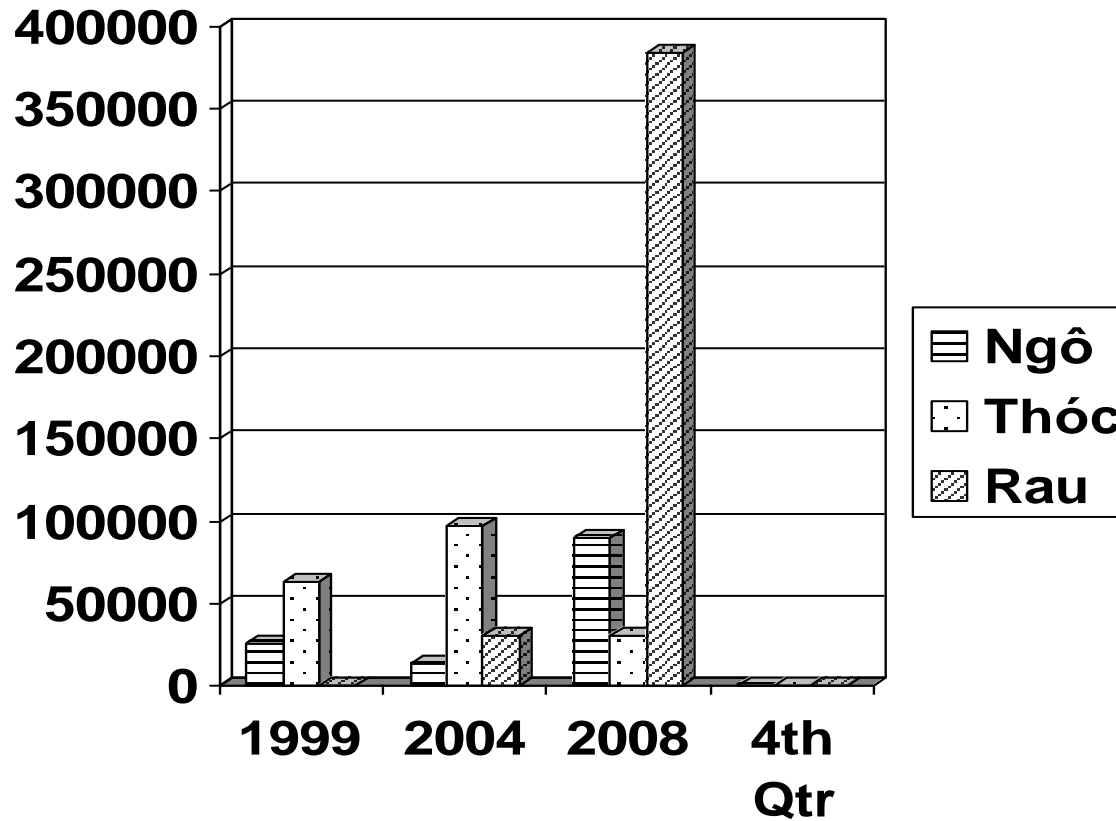
- Tổng diện tích tự nhiên của bản là 8.439 ha, trong đó đất rừng là 5.034 ha, đất nông nghiệp 3.399 ha
- Vùng Ka Sĩa cách bản 1 giờ 30 phút đi bộ, có 35 hộ trồng ngô, rau đậu, rau cải xanh, cải hoa, cải quả, thì là, bí ngô
- Vùng Phù Sủng: cách bản 3 giờ đi bộ, có 20 hộ, chủ yếu là họ Yang trồng rau su su lấy ngọn, rau cải xanh, rau cải hoa. Đây cũng là quê hương gốc và nơi có tổ tiên của dân Lóng Lăn
  - *Trước đây vùng Phu Sủng có rất nhiều rừng cây và có thần rừng, mình chặt cây, nó cũng chặt cây, mình hỏi nó, nó cũng hỏi lại, mình kêu, nó cũng kêu. Hỏi đó làm cái gì cũng tốt, trồng lúa trồng rau, trồng thuốc (thuốc phiện) ít nhưng được nhiều. Ví dụ cây cải mỗi cây phải được mấy ki lô (Ông Sĩa Sanh Yang)*
- Vùng Po Phay cách bản 1 giờ 30 phút đi bộ, có 30 hộ, chủ yếu họ Ly trồng ngô (cây chính) xen cải xanh, cải hoa, rau đậu, dưa gang
- Xung quanh khu dân cư: có 50 hộ làm vườn trồng su su lấy quả, rau đậu, chuối, đu đủ



# Quá trình thích nghi sau khi chuyển đổi thuộc phận sang trồng rau



# Thay đổi cơ cấu sản phẩm



# Các loại rau (1)

## Rau Su Su

- Tiếng H'Mông: Chi Thai
- Tiếng Lào: Mac Noi(mac su)
- Sử dụng: ăn ngọn, ăn quả
- Thời gian sử dụng: Tái sinh, sử dụng nhiều lần, có thể kéo dài đến 8 năm
- Thời vụ trồng: *Từ tháng 5, lúc mưa xuống,*
- Làm đất: *Sau khi phát, đốt, dọn sạch và có thể trồng ngay, không cuốc xới.*
- Kiểu trồng: *Lấy quả giống đặt nằm ngang, phủ 2/3 đất lên quả nhưng không che mặt mầm. Đối với rau lấy ngọn thì không cần làm giàn, cách đều 2 mét một góc. Đối với rau lấy quả thì phải làm giàn. Mỗi giàn có thể từ 5 đến 10 góc. Có thể trồng xen bí ngô.*
- Giống: *bản địa, trồng bằng quả.*
- Chọn, bảo quản giống: *Chọn quả to, không sâu bệnh, đã lên mầm từ trên cây. Có thể trồng ngay, hoặc để dưới đất, che chắn cẩn thận, không quá 20 ngày*
- Chăm sóc: *không cần chăm sóc, tưới tiêu, không bón phân*
- Thu hoạch: *Từ tháng 4 đến tháng 12 dùng dao nhỏ cắt lấy ngọn, bó lại từng bó, cho vào sọt. Ngắt quả cho vào sọt. Sau 3 ngày có thể thu hoạch tiếp và có thể kéo dài trên 5 năm*



# Các loại rau (2)

## Rau cải hoa vàng

- Tiếng H'Mông: *Zau Zù*
- Tiếng Lào: *Phac cat nà*
- Sử dụng: *ăn ngon có hoa*
- Thời gian sử dụng: *Tái sinh, sử dụng nhiều lần*
- Thời vụ: *Từ tháng 5, lúc mưa xuống, sau 30 ngày thì có thể thu hoạch được. Sau 5 ngày có thể thu hoạch tiếp*
- Làm đất: *Sau khi phát cây, cỏ, đốt và dọn sạch, có thể gieo hạt mà không cần cuốc xới.*
- Cách trồng: *Trước kia trồng xen với cây ngô, cây thuốc phiện, các loại rau cải khác, rau thì là. Hiện nay trồng xen với ngô, các loại rau khác*
- Giống: *bản địa, trồng bằng hạt.*
- Chọn, bảo quản giống: *Chọn những vùng cây có quả to, chắc, cắt ngọn vò quả đem phơi khô, sau đó vò quả. Sảy cho vỏ bay hết còn lại hạt. Đem phơi thật khô hạt, sau đó cho vào một túi vải nhỏ, để những nơi thật khô ráo, thoáng*
- Chăm sóc: *không cần chăm sóc, tưới tiêu*
- Thu hoạch: *Từ tháng 5 đến tháng 12 Dùng dao nhỏ cắt lấy ngọn, bỏ lại từng bó, cho vào sọt. Sau 5 ngày có thể thu hoạch tiếp. Mỗi vụ có thể thu hoạch tới 5 lần, sau đó gieo lại vụ mới.*



# Các loại rau (3)

## Rau cải xanh



- Tiếng H'Mông: *Zau Zúa*
- Tiếng Lào: *Phac cat khiêu*
- Sử dụng: *ăn thân, lá,*
- Thời gian sử dụng: *sử dụng 1 lần, không tái sinh*
- Thời vụ: *Từ tháng 5, lúc mưa xuống, sau 20 ngày thì có thể thu hoạch được. Thu hoạch xong có thể làm vụ khác.*
- Làm đất: *Sau khi phát cây, cỏ, đốt, dọn sạch, có thể gieo hạt mà không cần cuốc xới.*
- Cách trồng: *Vãi đều hạt giống trên đất. Trước kia trồng xen với cây ngô, cây thuộc phiện, các loại rau cải khác, rau thì là. Hiện nay trồng xen với ngô, các loại rau khác*
- Giống: *bản địa, trồng bằng hạt.*
- Chọn, bảo quản giống: *Chọn những vùng cây có quả to, chắc, cắt ngọn có quả đem phơi khô, sau đó vò quả. Sảy cho vỏ bay hết còn lại hạt. Đem phơi thật khô hạt, sau đó cho vào một túi vải nhỏ, để những nơi thật khô ráo, thoáng*
- Chăm sóc: *không cần chăm sóc, tưới tiêu, không bón phân*

# Các loại rau (4)

## Rau cải quả



- Tiếng H'Mông: Zau Chi
- Tiếng Lào: Phac Phục
- Sử dụng: ăn ngọn có quả
- Thời gian sử dụng: *Chỉ sử dụng 1 lần*
- Thời vụ: *Từ tháng 5, lúc mưa xuống, sau 20 ngày thì có thể thu hoạch được. Thu hoạch xong có thể làm vụ khác.*
- Làm đất: *Sau khi phát cây, cỏ, đốt và dọn sạch, có thể gieo hạt mà không cần cuốc xới.*
- Cách trồng: *Vãi đều hạt ra đất. Trước kia trồng xen với cây ngô, cây thuốc phiện, các loại rau cải khác, rau thì là. Hiện nay trồng xen với ngô, các loại rau khác*
- Giống: *bản địa, trồng bằng hạt.*
- Chọn, bảo quản giống: *Chọn những vùng cây có quả to, chắc. Cắt ngọn có quả đem phơi khô, sau đó vò quả. Sảy cho vỏ bay hết còn lại hạt. Đem phơi thật khô hạt, sau đó cho vào một túi vải nhỏ, để những nơi thật khô ráo, thoáng*
- Chăm sóc: *không cần chăm sóc, tưới tiêu*

# Các loại rau (5)

## Rau thì là

- Tiếng H'Mông: *Zau Chur*
- Tiếng Lào: *Phac Xi*
- Sử dụng: *ăn thân, lá*
- Thời gian sử dụng: *Không tái sinh, sử dụng 1 lần*
- Thời vụ: *Từ tháng 5, lúc mưa xuống, sau 20 ngày thì có thể thu hoạch được. Thu hoạch xong có thể làm vụ khác.*
- Làm đất: *Sau khi phát, đốt, dọn sạch có thể gieo ngay, không làm đất.*
- Kiểu trồng: *Vãi đều hạt ra đất. Trước kia trồng xen với cây ngô, cây thuốc phiện, các loại rau cải khác, rau thì là. Hiện nay trồng xen với ngô, các loại rau khác*
- Giống: *bản địa, trồng bằng hạt.*
- Chọn, bảo quản giống: *Chọn những quả to, chắc đem phơi khô, sau đó vò quả. Sảy cho vỏ bay hết còn lại hạt. Đem phơi thật khô hạt, sau đó cho vào một túi vải nhỏ, để những nơi thật khô ráo, thoáng*
- Chăm sóc: *không cần chăm sóc, tưới tiêu, không bón phân*



# Các loại rau (6)

## Rau đậu quả xanh

- Tiếng H'Mông: Tàu
- Tiếng Lào: Thua Bơ
- Sử dụng: ăn quả
- Thời gian sử dụng: *Tái sinh, thu hoạch nhiều lần nhưng chỉ một vụ*
- Thời vụ: *Từ tháng 7, lúc mưa xuống nhiều,*
- Làm đất: *Sau khi phát, đốt, dọn sạch và có thể trồng ngay, không cuốc xới. Nếu là đất làm lại thì xới nhẹ cho tơi và làm luống*
- Kiểu trồng: *Có thể làm rãnh theo hàng và gieo hạt kên hàng, rồi lấp lại. Trồng xen với ngô*
- Giống: *mới nhập vào Lóng Lăn đã hàng chục năm nay, gieo bằng hạt*
- Chọn, bảo quản giống: *chọn những quả to đem phơi khô, sấy vỏ lấy hạt cho vào túi để nơi thoáng mát. Hoặc có thể mua giống ngoài chợ*
- Chăm sóc: *Sau 20 ngày trồng có thể làm cỏ 1 lần, không tưới tiêu, không bón phân*
- Thu hoạch: *Dùng tay hái quả cho vào sọt.*





# Các loại rau (7)



## Rau cải củ

- Tiếng H'Mông: *Zau Zúa*
- Tiếng Lào: *Phac cat hua*
- Sử dụng: *ăn thân, củ*
- Thời gian sử dụng: *sử dụng 1 lần, không tái sinh*
- Thời vụ: *Từ tháng 5, lúc mưa xuống, sau 20 ngày thì có thể thu hoạch được. Thu hoạch xong có thể làm vụ khác.*
- Làm đất: *Sau khi phát cây, cỏ, đốt, dọn sạch, có thể gieo hạt mà không cần cuốc xới.*
- Cách trồng: *Vãi đều hạt giống trên đất. Trước kia trồng xen với cây ngô, cây thuốc phiện, các loại rau cải khác, rau thì là. Hiện nay trồng xen với ngô, các loại rau khác*
- Giống: *bản địa, trồng bằng hạt.*
- Chọn, bảo quản giống: *Chọn những vùng cây có quả to, chắc, cắt ngọn có quả đem phơi khô, sau đó vò quả. Sấy cho vỏ bay hết còn lại hạt. Đem phơi thật khô hạt, sau đó cho vào một túi vải nhỏ, để những nơi thật khô ráo, thoáng*
- Chăm sóc: *không cần chăm sóc, tưới tiêu, không bón phân*



# Phát triển thị trường rau (1)

- Trước năm 2000, người dân bản Lóng Lăn sản xuất rau để ăn và chăn nuôi gia súc. Rau được trồng xen với cây thuốc phiện, lúc này nguồn thu từ thuốc phiện là chính, còn rau chỉ ăn và chăn nuôi. Thời gian đó nhu cầu rau sạch ở thị trường thành phố Luang Prabang không lớn. Bản Lóng Lăn ở xa, giao thông đi lại khó khăn nên không ai trong bản Lóng Lăn bán rau.



Từ năm 2000 đến năm 2005 bắt đầu có đường ô tô chạy được từ Luang prabang đến Lóng Lăn. Có hộ tự chuyên rau đi bán lẻ hoặc bán cho người bán buôn, kết hợp với xe khách loại nhỏ. Trung bình mỗi ngày từ 1 đến 2 tạ, sau tăng dần lên 4 đến 5 tạ.

Từ năm 2006 đến 2008, nhận thấy mỗi lợi, một số người buôn ở Luang prabang mang xe lên tận bản để thu mua. 5 chủ xe đã thống nhất quay vòng đến lượt thì lên Lóng Lăn thu mua vận chuyển rau, nếu ai tranh lượt thì phải nộp phạt, mức phạt do phía xe bị tranh quy định.

## Phát triển thị trường rau (2)

- Do bị ép giá nếu bán tại bản và bị xua đuổi nếu đưa rau đến chợ thành phố, nên bản đã đề nghị và được PAFO hỗ trợ khai trương một gian hàng giới thiệu và bán rau ngày 23/10/2008.
- Sau khi rau Lóng Lăn được giới thiệu, đã giảm được hiện tượng ép giá.
- Bản cho tất cả các thương nhân (trong và ngoài bản) đăng ký quay vòng, khi đến lượt thì đến thu mua rau
- Gần đây dân bản tập trung vào trồng rau, người ngoài đến thu mua có thông báo lịch trình trước nên có cạnh tranh, ai mua giá tốt hơn thì thu mua được nhiều.
- Người dân chủ động vận chuyển rau bằng cả xe máy hoặc xe ô tô nếu người ngoài thu mua giá thấp.



# Thị trường, giá cả của rau Lóng Lăn

- Rau của Lóng Lăn không đủ cung cấp cho tất cả các chợ tại Luang Prabang, bởi rau sạch, giá trung bình
- Giá tất cả các loại rau bán tại bản: Từ 2.000kip đến 3.000kip
- Giá bán ở chợ Luang Prabang: Từ 4.000kip đến 7.000 kip



# Kết quả chuyển sang canh tác sinh thái bền vững

- Làm nương rẫy mỗi năm chỉ được 2 tấn thóc, 5 tấn ngô, chỉ đủ lương thực ăn, nhưng mất rất nhiều công sức. Riêng việc đi lại cũng mất nửa ngày. Nhiều khi còn không được thu do thời tiết, thú rừng phá phách, đất đai xấu. Còn làm rau thì ít mất thời gian đi lại, không phải mất công chăm bón gì nhiều, chỉ mất công thu hoạch mà mỗi năm thu hơn chục triệu, không những đủ mua lương thực ăn mà còn để dành tiền làm nhiều việc khác (lời già Chông Zia Zang)
- Dựa vào điều kiện đất đai, khí hậu ven theo những cánh rừng, người dân đã phát triển tập đoàn cây rau bản địa bằng chính những kinh nghiệm có từ lâu đời mà không cần sử dụng thuốc hóa học.
- Chuyển đổi phương thức canh tác từ nương rẫy qua trồng rau sinh thái hàng hoá, người dân Lóng Lăn giữ được rừng, không bán đất
- Diện tích trồng rau từ 6 ha năm 2004 đến 60 ha năm 2008 và sản lượng rau từ 30 tấn năm 2004 đến 384 tấn năm 2008. Thu nhập bình quân đầu người đạt 2.600.000 năm 2008, tăng 200% so với năm 2004

# Tác động - ảnh hưởng

- Huyện Luang Prabang đề nghị cộng đồng Lóng Lăn và CHESH Lào hợp tác mở rộng mô hình trồng và tiêu thụ rau sinh thái-bản địa ra các bản lân cận.
- Ngoài ra, Cục trồng trọt, Bộ Nông Lâm nghiệp Lào đã lấy mô hình trồng rau sinh thái-bản địa của Lóng Lăn trở thành điểm học tập và nhân rộng ra khắp cả nước
- Tháng 10/2011 có đoàn của Bộ Nông nghiệp và Phát triển nông thôn Việt Nam đến tham quan mô hình quản lý đất rừng cộng đồng và sản xuất sinh thái, tự chủ của Lóng Lăn
- Lóng Lăn đang xây dựng trường thực hành nông dân, để trở thành diễn đàn chia sẻ phát triển cộng đồng bền vững ở lưu vực Mê-công

